

ŚWIEĆ... PRZYKŁADEM

W JAKI SPOSÓB WŁAŚCIWIE SEGREGOWAĆ ODPADY Z CMEN TARZY?

Zbliża się Dzień Wszystkich Świętych oraz Zaduszny, kiedy to odwiedzamy naszych bliskich zmarłych na cmentarzach. W te dni wspominamy krewnych, przyjaciół, znajomych przynosząc na cmentarze kwiaty oraz zapalając znicze. Rzadko jednak nachodzi wtedy refleksja o życiu, które toczy się dalej – jak istotna jest w tym wypadku kwestia świadomości ekologicznej. Podczas odwiedzin grobów bliskich pamiętajmy o zachowaniu zasad prawidłowej segregacji odpadów, a także o porządku.

Warto wiedzieć, jakie produkty wybierać, aby było potem możliwe ich ponowne wykorzystanie. Każdy z nas może przyczynić się do zmniejszenia ilości odpadów na cmentarzu, a już na pewno obowiązkiem każdego jest odpowiednia segregacja odpadów cmentarnych. Gdzie wyrzucać znicze, wiązanki i inne odpady z cmentarzy – poniżej poradnik, w którym opisane zostało co zrobić z wypalonymi zniczami i odpadami, które pozostały po porządkowaniu nagrobków.

Na terenie cmentarzy ustawione są kontenery do segregowania odpadów, jednak to co się w nich znajduje, często nie odpowiada prawidłowej segregacji – odpady są wymieszane, zabrudzone, a przez to pojemniki szybko ulegają przepełnieniu. Na przykład w pojemniku przeznaczonym na metale i tworzywa sztuczne znaleźć można całe, wypalone znicze.

Zarządcy cmentarzy w okresie poprzedzającym Dzień Wszystkich Świętych dodatkowo ustawiają większą liczbę kontenerów na cmentarzach oraz starają się zwiększyć częstotliwość wywozu odpadów z nekropolii.

Według tzw. ustawy śmieciowej, odpady cmentarne należą do odpadów komunalnych, tym samym zarządcy są zobowiązani do oddawania tych odpadów specjalistycznym firmom. Niestety w większości wypadków są to odpady niesegregowane – zmieszane. Często widokiem są góry różnych nieposegregowanych odpadów zalegające przy cmentarzach. Na szczęście pojawiają się też pozytywne inicjatywy.

Na nekropoliach rośnie ruch i wzrasta ilość pozostawianych odpadów np. w lutym zeszłego roku z Cmentarza przy Parafii pw. św. Marii Magdaleny w Tychach, gdzie segregacja odpadów prowadzona jest wzorcowo zebranych zostało prawie 4,5 ton odpadów segregowanych cmentarnych, a w październiku ub. roku aż 14,5 ton. To wyraźnie wskazuje jak w okresie Dnia Wszystkich Świętych wzrasta ilość odpadów segregowanych, nie wspominając w tym miejscu o odpadach, które nie są prawidłowo segregowane i w konsekwencji lądują na wysypisku.

Jak powinna wyglądać wzorcowa segregacja odpadów na nekropoliach?

W celu ułatwienia segregacji tych odpadów opracowany został poradnik segregowania

odpadów pochodzących z cmentarzy. Opisane zostały poszczególne rzeczy, które najczęściej są wyrzucane na cmentarzach i w jaki sposób powinno się je segregować.



ŚWIECZKI, ZNICZE

Jeszcze kilkadziesiąt lat temu odwiedzano cmentarze ze świeczkami. Zapalano je, by upamiętnić zmarłych. Przez lata jednak okazało się, że świeczkę można coraz ciekawiej opakować. Parafina pojawiła się w szklanych zniczach. Te zaś ewoluowały do fantastycznych kształtów i kolorów. Co roku wypuszczane są nowe serie zniczy, swoista rewia mody. Formowanie szkła w wymyślne wzory jednak podwyższa koszty produkcji, dlatego coraz większą popularnością cieszą się tworzywa sztuczne – są one wykorzystywane do wytwarzania całych lampionów bądź poszczególnych elementów, np. podstawek, czy ozdób. Nierzadko jednak tworzywa te produkowane są z dodatkiem regranulatu najgorszej jakości. Dlatego wybierając się na cmentarz warto kupić znicze szklane, bez plastikowych elementów oraz szukać tych z wymiennymi wkładami.

PAMIĘTAJ!

- Zabrudzonych woskiem zniczy **NIE WRZUCAMY** do ZIELONEGO pojemnika na szkło, a do kontenera szarego na odpady pozostałe po segregacji – zmieszane.
- Znicze zawierające resztki wosku, znicze z woskiem – o ile nie da się ich ponownie wykorzystać – wrzucamy do odpadów pozostałych po segregacji – zmieszanych, czyli do szarego kontenera.
- Zużyte wkłady do zniczy, znicze ceramiczne – wrzucamy do odpadów pozostałych po segregacji – zmieszanych, czyli do szarego kontenera.
- Szkło po zniczach – wrzucamy do pojemnika na szkło – czyli do zielonego pojemnika. Recykerzy odbierają tego typu odpady szklane, jednak znicz powinien zostać rozłożony na czynniki pierwsze, czyli osobno element plastikowy wrzucamy do pojemnika żółtego na odpady z metali i z tworzyw sztucznych, osobno szkło do pojemnika zielonego.

Znicze – zmora dla środowiska

Znicze to nie tylko ogromne ilości odpadów, ale także wydzielane podczas spalania szkodliwe substancje m.in. rakotwórczy benzen. Elektrycznie znicze, które stanowią alternatywę dla tradycyjnych również są zgorą dla środowiska. Gdy przestają działać w całości wyrzucane są do śmietnika. Jest to przedmiot stworzony z plastiku, często pokrytego woskiem oraz zasilany baterią, która jest odpadem niebezpiecznym.

Aby poprawnie segregować ten odpad, należałoby rozdzielić wszystkie elementy i wyrzucić je do odpowiednich frakcji. Niestety niejednokrotnie takie znicze trafiają w całości do odpadów pozostałych po segregacji – zmieszanych. W ten sposób zagrażamy środowisku przedostaniem się niebezpiecznych substancji do gleby oraz wody.

„Drugie życie zniczy”

Na większości cmentarzy, również w Tychach kilka lat temu pojawiły się regały na znicze nadające się do ponownego użytku. Wystarczy dokupić do nich wkład i można je ponownie zapalić na grobach bliskich.

W zależności od wielkości wkładu, czas jego wypalania waha się od kilku do kilkunastu godzin. Po tym czasie znicz, składający się głównie ze szkła i tworzywa sztucznego, staje się bezużyteczny i zwykle od razu jest wyrzucany. Zastosowanie tego typu rozwiązania to bardzo ekologiczne postępowanie: zmniejsza się ilość odpadów oraz ograniczamy wydatki na zakup nowych zniczy – połączenie ekologii z ekonomią.



KWIATY, BUKIERY, WIEŃCE

Bardzo popularne jest dekorowanie grobów kwiatami. Często są to chryzantemy w plastikowych doniczkach, ale również sztuczne bukiety oraz wieńce. Zawierają one jednak duże ilości barwników z zawartością metali ciężkich. Dlatego zdecydowanie lepiej zdecydować się na kwiaty naturalne, najlepiej w doniczkach, bo dłużej zachowują świeżość i nie tak szybko trafią do pojemnika na odpady.

PAMIĘTAJ!

- Sztuczne kwiaty, wieńce – wrzucamy do odpadów pozostałych po segregacji – zmieszanych, czyli do szarego kontenera. Jeżeli chodzi o sztuczne kwiaty, wiązanki, wieńce to wiele elementów z takich „bukietów” można wyodrębnić i wrzucić do pojemnika na odpady z metali i tworzyw sztucznych w kolorze żółtym lub odpowiednio opisanym.
- Suche naturalne kwiaty cięte, doniczkowe – wrzucamy do odpadów bio-zielonych, czyli do kontenera właściwie opisanego „BIO-ZIELONE”.

Zwiędnięte kwiaty i inne rośliny należą do odpadów biodegradowalnych. Nawet jeśli rośliny będą leżeć na ziemi, mamy pewność, że rozłożą się w glebie. Jeżeli zależy nam na naturalności, zapytajmy w kwaciarni, czy nie zostały jakieś kwiaty, których sprzedawcy i tak nie przeznaczają do kupna. Kwiaty można też wyrzucić na własny, przydomowy kompost, o ile się taki posiada.

Sztuczne = nie eko

Kolejnym nieekologicznym zachowaniem wpływającym na zanieczyszczenie środowiska jest ozdabianie grobów sztucznymi kwiatami, które są stworzone z plastiku, metalowych drucików i innych kolorowych materiałów. Tak skomplikowana kompozycja sprawia, że segregacja jest niemożliwa, dlatego nie są one poddawane recyklingowi i trafiają na wysypisko śmieci, gdzie będą się rozkładać setki lat.

„Cmentarny kompostownik”

Należy pamiętać, że sama działalność nekropolii generuje również mnóstwo odpadów. Głównie dotyczy to odpadów z pielęgnacji drzew i krzewów oraz nieduże ilości gleby, ziemi i kamieni. Większość z nich można poddać kompostowaniu. Najlepiej byłoby, gdyby na terenie cmentarza zostało wydzielone miejsce na kompostownik. Można byłoby tam wrzucać odpady biodegradowalne, powstające z pielęgnacji roślin na terenie nekropolii oraz zwiędłe kwiaty z grobów. Uzyskany w ten sposób kompost można wykorzystać chociażby do pielęgnacji zieleni na terenie cmentarza.



ŚRODKI CZYSTOŚCI, GĄBKI

Przychodząc na cmentarz, wiele osób przynosi ze sobą środki czystości oraz gąbki. Bliscy dbają w ten sposób o groby, czyszcząc je i sprzątając. To wszystko jest bardzo ważne i pomaga nam w pielęgnowaniu pamięci o zmarłych. Jednak po takiej wizycie na cmentarzu, gdy zostanie wysprzątany grób, przybrany nowymi kwiatami i zniczami, zostaje zazwyczaj sporo odpadów. Należy je wyrzucić do odpowiednich pojemników.

PAMIĘTAJ!

- Puste butelki plastikowe po środkach czystości np. płynie do czyszczenia nagrobków – wrzucamy do odpadów z metali i z tworzyw sztucznych, czyli do żółtego pojemnika, bądź kontenera odpowiednio opisanego.
- Zabrudzone gąbki, ścierki, brudne szmaty, druczane zmywaki, opakowania z pozostałościami środków czystości – wrzucamy do odpadów pozostałych po segregacji – zmieszanych, czyli do szarego kontenera.

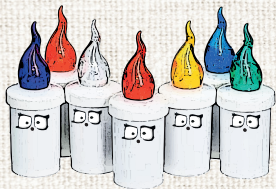
FOLIA OPAKOWANIOWA ZE ZNICZY, METELOWE WIECZKA, PLASTIKOWE PODSTAWKI ZE ZNICZY

PAMIĘTAJ!

- Folię, metalowe wieczka i plastikowe podstawki ze zniczy, plastikową doniczkę – wrzucamy do odpadów z metali i z tworzyw sztucznych, czyli do żółtego pojemnika lub kontenera odpowiednio opisanego.

ŚWIEĆ... PRZYKŁADEM

W JAKI SPOSÓB WŁAŚCIWIE SEGREGOWAĆ ODPADY Z CMENTARZY?



ELEKTRONIKA / ELEKTROŚMIECI

PAMIĘTAJ!

• Odpady takie jak akumulatory z elektronicznych zniczy, czy zużyte baterie ze zniczy solarnych można oddać do PSZOK-u, czyli Punktu Selektywnego Zbierania Odpadów Komunalnych lub do specjalnych pojemników. To bardzo ważne, ponieważ można potem ponownie użyć surowców, które się w nich znajdują.

Jak celebrować ten czas w zgodzie z naturą?

1. Z UMIAREM

Czy na pewno dziesiątki zniczy na jednym grobie są niezbędne, aby pokazać, że czci się pamięć o zmarłym? Nie. Światło – czyli znicze są jedynie symbolem, a najważniejsza w tym dniu jest modlitwa. Tak więc zamiast kilkunastu małych zniczy

podarowanych przez każdego członka rodziny możecie wspólnie kupić jeden większy. Może nie jest to rozwiązanie w 100% ekologiczne, ale na pewno można ograniczyć tym sposobem ilość odpadów, które nie nadają się do recyklingu.

2. PRAKTYCZNIE

Co roku w Polsce wydaje się około 600-700 mln zł na zakup zniczy, które po 1 listopada lądują na wysypiskach. A może by tak zatrzymać te znicze w obiegu? Szklane znicze zabrane do domu mogą być wykorzystane ponownie, wystarczy jedynie zmienić wkład. Sztuczne kwiaty są bardzo wytrzymałe, więc można ponownie je wykorzystać w kolejnych latach. Jeżeli nie chcecie ozdabiać co roku tym samym stroikiem, możecie zmienić nieco jego wygląd lub wymienić się ze znajomymi. Zaoszczędzi na tym zarówno Wasz portfel, jak i środowisko.

3. Z ZAANGAŻOWANIEM

To sposób, który wymaga pewnego poświęcenia – możemy stworzyć własne znicze, bezpieczne dla środowiska. Wykorzystać do tego można słoik, bądź

glinianą doniczkę niewielkich rozmiarów, wosk pszczeli oraz sznurek lniany, jutowy lub konopny. Po Zaduszkach zamiast szklanego nienadającego się do recyklingu odpadu pozostanie gliniana doniczka lub słoik, które można zabrać do domu i wykorzystać ponownie za rok, powtarzając proces.

To samo dotyczy kwiatów na grobach bliskich – można stworzyć własny stroik z domowych kwiatów, liści czy szyszek, które zostaną zebrane podczas rodzinnego spaceru. Żywe kompozycje kwiatów wyglądają znacznie lepiej niż plastikowe, a przede wszystkim nie generują one kolejnych ton plastikowych odpadów nienadających się do ponownego przetworzenia.

Zanim jednak zaopatrzymy się w znicze, wiązanki i inne akcesoria, pomyślmy nad tym, że odpady zostają z nami w wielu przypadkach dłużej niż bliscy.

Na straganach przed cmentarzami, rozglądajmy się za zniczami z wymiennymi wkładami, a kwiaty kupujmy prawdziwe.

Najlepszym rozwiązaniem jest jednak przyniesienie na cmentarz rzeczy, które łatwo później zutylizować bądź przerobić.

Przykładem są lampiony z wymiennymi wkładami, które mogą służyć przez długi okres czasu. Kwiaty najlepsze są świeże. Oczywiście mają one krótszą żywotność niż sztuczne wiązanki, jednak o wiele łatwiej później oddać je na kompost i przerobić na coś pożytecznego. Do czyszczenia grobów można również użyć środków biodegradowalnych w opakowaniach wielokrotnego użytku.

Myśląc o tych kwestiach, pełniej można przeżywać Dzień Wszystkich Świętych oraz Zadusznicy. Pozwoli to bowiem pamiętać o bliskich zmarłych, ale i o tych, którzy żyją dalej.

Tak, by mogli żyć w lepszym środowisku, a nie tonąć w odpadach, także tych cmentarnych.

*Informacja opracowana na podstawie:
www.ekokalendarz.pl; www.swiatoze.pl
www.smartcity.sierpc.pl*

SEGREGACJA ODPADÓW – JAKICH BŁĘDÓW NALEŻY UNIKAĆ?

Zapraszamy do zapoznania się z wiedzą nt. zasad odbioru odpadów pozostałych po segregacji – zmieszanych.



Często zdarza się, że na osiedlach z zabudową wielorodzinną, w pojemnikach przeznaczonych na odpady segregowane znajdują się odpady zmieszane – nieposegregowane. Jest to poważny błąd, w wyniku którego odpady zamiast trafić do recyklingu, tym samym stać się cennymi surowcami, trafiają na wysypisko, gdzie zalegają latami zanieczyszczając środowisko. Prawdopodobnie prowadzona segregacja odpadów w naszych domach, ogranicza tony śmieci, które – jeśli trafią na wysypisko – stanowią poważne zagrożenie dla naszego życia i zdrowia. Dlatego tak istotna jest wiedza na temat tego, co nie powinno znaleźć się w pojemnikach na odpady segregowane. Z pewnością do pojemników na szkło, papier, metale i tworzywa sztuczne nie mogą trafić odpady pozostałe po segregacji – tzw. zmieszane.

Co nie nadaje się do recyklingu i powinno trafić do szarego pojemnika?

Zabrudzony papier i paragony

Paragony sklepowe czy zabrudzony, zawilgocony lub tłusty papier (np. karton

po pizzy, opakowanie po maśle), a także zabrudzone ręczniki papierowe i chusteczki higieniczne nie nadają się do recyklingu. Niestety, niektórzy wyrzucają tego typu odpady do niebieskiego pojemnika/worka na papier. To błąd, gdyż wtedy cała zawartość niebieskiego pojemnika/worka zamiast do recyklingu, trafia na wysypisko. Zabrudzony papier, tak jak i paragony sklepowe powinny trafić do szarego pojemnika na odpady pozostałe po segregacji (tzw. „zmieszane”).

Porcelana, ceramika, lustra

Do zielonych pojemników czy worków na szkło należy wrzucać przede wszystkim butelki i słoiki. Nie wolno ich mieszać z produktami szklanymi typu: lustra, szklanki, szyby, naczynia żaroodporne itp. Problem polega na tym, że te produkty różnią się między sobą składem chemicznym, co ma znaczenie przy ponownym ich przetworzeniu. Zmieszane ze sobą nieodpowiednie szklane odpady nie nadają się już niestety do recyklingu. Dlatego do szarego pojemnika na odpady pozostałe po segregacji - zmieszane wyrzucamy: naczynia żaroodporne, naczynia szklane, zastawę stołową (np. talerze, kubki, filiżanki), szkło stołowe (np. kieliszki, szklanki, kufle), naczynia z duraleksu, porcelanę, ceramikę, fajans, kamionkę, kryształ, szkło zbrojone, lustra, szkło nietłukące, zabrudzone znicze, zniszczone okulary, szkła kontaktowe, bombki choinkowe, klosze ze szkła, stłuczkę szklaną, itp.

Plastik i tworzywa, których nie da się przetworzyć

Szczotki i szczoteczki, choć wykonane w większości z tworzyw sztucznych, nie nadają się do recyklingu. Dlatego miejscem, gdzie trzeba wyrzucić szczoteczki: do zębów (również końcówki z elektrycznej

szczoteczki), do włosów, do czyszczenia, do toalety jest pojemnik na odpady pozostałe po segregacji - zmieszane. Do szarego pojemnika wyrzucamy także: gumki do włosów, guziki, recepturki, jednorazowe maszynki do golenia, zużyte gąbki, soczewki kontaktowe, smoczki dziecięce, maty do ćwiczeń, magnesy na lodówkę, rękawiczki z tworzyw sztucznych (foliowe, nitylowe, winylowe, gumowe, itp.).

Drewniane klocki, kredki i nieużyte kosmetyki

Klocki drewniane, kredki i inne zabawki małych rozmiarów, ale istotne - wykonane z drewna, wyrzuca się do szarego pojemnika na odpady pozostałe po segregacji

–zmieszane. Jednak, jeżeli klocki (np. „Lego” zabawki plastikowe) wykonane są w całości z plastiku – segregujemy je, wyrzucając do pojemnika na metale, tworzywa sztuczne – żółtego. Przetknięte, nieużyte kosmetyki z resztkami zawartości, np.: cienie do powiek, podkłady do twarzy, szminki, lakiery do paznokci, dezodoranty w sprayu, lakiery do włosów oraz opakowania z resztkami kosmetyków czy środków czystości, których nie da się usunąć (np. tusz do rzęs). Istotne jest – jeżeli pojemniki takie są opróżnione należy je odpowiednio posegregować.



WAŻNE!

PRZED WYRZUCENIEM POSEGREGUJ ODPADY

• Do pojemnika z odpadami pozostałymi po segregacji (zmieszanymi) nie wrzucamy surowców, które można posegregować! Dlatego wrzucaj do tego pojemnika tylko i wyłącznie odpady pozostałe po segregacji – na odpady posegregowane przeznaczone są inne pojemniki/worki.

UWAGA NA ODPADY NIEBEZPIECZNE

• Pamiętaj o odpadach niebezpiecznych. Te odpady można oddać w specjalnie wyznaczonych punktach w sklepach i aptekach, a także w Punkcie Selektywnego Zbierania Odpadów Komunalnych, czyli tzw. PSZOK-u, zorganizowanym przez gminę. Do PSZOK-u można również oddać GRUZ, ODPADY WIELKOGABARYTOWE i OPONY. Odpady do PSZOK-u należy dostarczyć własnym transportem.

PSZOK NIE PRZYJMUJE ODPADÓW POZOSTAŁYCH PO SEGREGACJI (ZMIESZANYCH). PSZOK PRZYJMUJE:

- ODZIEŻ I TEKSTYLIA
- ODPADY NIEBEZPIECZNE
- ZUŻYTE SPRZĘTU RTV / AGD
- REMONTOWO – BUDOWLANE
- ODPADY WIELKOGABARYTOWE

Sprawdź w informatorze przyjęcia odpadów do PSZOK lub w wyszukiwarce odpadów: www.master.tychy.pl