

ZAWARTOŚĆ PROGRAMU FUNKCJONALNO-UŻYTKOWEGO

1. OPIS OGÓLNY PRZEDMIOTU ZAMÓWIENIA.....	2
1.1 Przedmiot zamówienia.....	2
1.2. Charakterystyczne parametry określające zakres robót budowlanych	3
1.3 Aktualne uwarunkowania wykonania przedmiotu zamówienia.....	3
1.3.1 Lokalizacja inwestycji	3
1.3.2 Zgodność inwestycji z MPZP	4
1.3.3 Uwarunkowania dotyczące dokumentacji projektowej.....	4
1.4. Ogólne właściwości funkcjonalno-użytkowe.....	5
1.4.1 Drogi rowerowe	5
1.4.2 Centra przesiadkowe.....	5
1.4.3 Oznakowanie.....	5
1.4.4 Odwodnienie.....	5
1.5 Szczegółowe właściwości funkcjonalno-użytkowe	6
1.5.1 Podstawowe parametry inwestycji	6
1.5.2 Parametry techniczne nawierzchni.....	7
1.5.3 Centra przesiadkowe.....	7
1.5.4 Oznakowanie poziome i pionowe.....	8
1.5.5 Odwodnienie.....	10
2. OPIS WYMAGAŃ ZAMAWIAJĄCEGO W STOSUNKU DO PRZEDMIOTU ZAMÓWIENIA	10
2.1 Wymagania ogólne	10
2.2 Forma dokumentacji projektowej.....	11
2.3 Przygotowanie terenu budowy.....	11
2.4 Rozwiązania konstrukcyjno-budowlane.....	11
2.5 Wymagania dotyczące instalacji.....	12
2.6. Zagospodarowanie terenu	12
2.7. Warunki wykonania i odbioru robót budowlanych	12
2.7.1 Warunki wykonania	12
2.7.2. Odbiór robót.....	12
II. CZĘŚĆ INFORMACYJNA	13
1. DOKUMENTY POTWIERDZAJĄCE ZGODNOŚĆ ZAMIERZENIA BUDOWLANEGO Z WYMAGANIAMI WYNIKAJĄCYMI Z ODRĘBNYCH PRZEPISÓW	13
2. OŚWIADCZENIE ZAMAWIAJĄCEGO STWIERDZAJĄCE JEGO PRAWO DO DYSPONOWANIA NIERUCHOMOŚCIĄ NA CELE BUDOWLANE.....	14
3. PRZEPISY PRAWNE I NORMY	14
4. DOKUMENTY NIEZBĘDNE DO ZAPROJEKTOWANIA ROBÓT BUDOWLANYCH.....	15
5. DODATKOWE WYTYCZNE INWESTORSKIE	16
III. ZESTAWIENIE KOSZTÓW.....	17

I. CZĘŚĆ OPISOWA

1. OPIS OGÓLNY PRZEDMIOTU ZAMÓWIENIA

1.1 Przedmiot zamówienia

Przedmiotem zamówienia jest Program Funkcjonalno-Użytkowy (PFU) wraz z oszacowaniem kosztów robót budowlanych oraz prac projektowych dla budowy zintegrowanej sieci tras pieszo – rowerowych na terenie Gminy Lędziny”. Niniejszy Program Funkcjonalno – Użytkowy w sposób ogólny opisuje wymagania i oczekiwania Zamawiającego stawiane realizowanej inwestycji i wraz z załącznikami stanowi podstawę do sporządzenia ofertowej kalkulacji na kompleksową realizację zadania obejmującego wykonanie dokumentacji projektowej wraz ze wszystkimi wymaganymi prawem uzgodnieniami. Wyodrębnia się trzy etapy realizacji zamówienia:

A. Etap I – projektowy

Etap projektowy obejmuje:

- przygotowanie projektu budowlanego oraz wniosku o wydanie pozwolenia na budowę, zgodnie z Ustawą z dnia 7 lipca 1994 r. Prawo budowlane [Dz.U.2017.0.1332] w zakresie budowy dróg rowerowych wraz z towarzysząca im infrastrukturą (centra przesiadkowe) oraz przebudową i dostosowaniem do nowego zamierzenia budowlanego istniejącej infrastruktury liniowej,
- uzyskanie niezbędnych zgód i pozwoleń,
- dostarczenie kompletnej dokumentacji projektowej Zamawiającemu wraz z odpowiednimi uzgodnieniami i pozwoleniami na realizację inwestycji w 6 egzemplarzach oraz na płycie CD z oświadczeniem wykonawcy, że dostarczona dokumentacja jest zgodna z umową, obowiązującymi przepisami techniczno-budowlanymi oraz normami i że zostaje wydana w stanie pełnym

B. Etap II – wykonawczy

Etap wykonawczy obejmuje:

- budowę dróg rowerowych zgodnie z dokumentacją projektową,
- budowę centrów przesiadkowych,
- wykonanie oznakowania pionowego i poziomego.

C. Etap III – powykonawczy

Etap powykonawczy obejmuje:

- wykonanie dokumentacji powykonawczej,
- wykonanie inwentaryzacji geodezyjnej.

1.2. Charakterystyczne parametry określające zakres robót budowlanych

Na realizację powyższego zamierzenia inwestycyjnego składają się następujące prace, wykonane zgodnie z przepisami Prawa budowlanego:

- budowa ścieżek rowerowych o długości **1 100 m** wykonanych z nawierzchni asfaltowej lub kostki betonowej niefazowanej,
- budowa odwonienia,
- oznakowanie drogowe ścieżek rowerowych
- budowa centrów przesiadkowych w ilości 1 szt.
- przebudowa lub zabezpieczenie istniejącej infrastruktury liniowej,



Ryc. 1 Lokalizacja dróg rowerowych na terenie Gminy Łędziny

1.3 Aktualne uwarunkowania wykonania przedmiotu zamówienia

1.3.1 Lokalizacja inwestycji

Przedmiotowa inwestycja zlokalizowana będzie na terenie Gminy Łędziny w obrębie ewidencyjnym Hołdunów. Drogi rowerowe poprowadzone zostaną częściowo istniejącymi ciągami drogowymi oraz jako nowoprojektowane ścieżki rowerowe wykonane z nawierzchni asfaltowej lub kostki betonowej niefazowanej, tworząc tym samym funkcjonalną całość oraz

połączenia z innymi trasami rowerowymi na terenie Gminy Lędziny oraz miejscowości sąsiadujących z Gminą.

1.3.2 Zgodność inwestycji z MPZP

Inwestycja ma być zgodna z ustaleniami miejscowych planów zagospodarowania przestrzennego obowiązujących na terenie Gminy Lędziny. W przypadku braku miejscowego planu Wykonawca dokumentacji projektowej zobowiązany jest uzyskać Decyzję o ustaleniu lokalizacji inwestycji celu publicznego.

1.3.3 Uwarunkowania dotyczące dokumentacji projektowej

- A. Po podpisaniu umowy Wykonawca opracuje dokumentację projektową zgodną z treścią niniejszego Programu Funkcjonalno-Użytkowego i odpowiadającymi w tym zakresie przepisami prawa.
- B. Wykonawca uzyska wszelkie dokumenty potwierdzające zgodność zamierzenia budowlanego z wymaganiami wynikającymi z odrębnych przepisów.
- C. Wykonawca przygotowuje projekt organizacji ruchu na czas prowadzenia robót i docelowy. Dokument musi być zaopiniowany przez właściwe jednostki przewidziane do tego typu uzgodnień.
- D. Wszystkie wymagane materiały wyjściowe, warunki techniczne, uzgodnienia, decyzje, mapy geodezyjne itp. Wykonawca uzyska we własnym zakresie. W razie potrzeby wystąpi do Zamawiającego o udzielenie stosownych upoważnień.
- E. Wykonawca dołączy do projektu oświadczenie, że jest on wykonany zgodnie z umową, obowiązującymi przepisami, normami i zasadami wiedzy technicznej oraz że został wykonany w stanie kompletnym z punktu widzenia celu któremu ma służyć.
- F. Wszelkie dane, w tym numery działek przyjęto orientacyjnie. Projektant jest zobowiązany do przeprowadzenia pełnej analizy terenu i zastosować właściwe parametry inwestycji w opracowywanej dokumentacji.
- G. W przypadku, gdyby na etapie projektowym lub wykonawczym wystąpił konieczność rozszerzenia zakresu prac projektowych, Wykonawca wykona te prace w ramach całego zadania.

1.4. Ogólne właściwości funkcjonalno-użytkowe

1.4.1 Drogi rowerowe

Realizacja zadania wpłynie pozytywnie na poprawę bezpieczeństwa oraz komfortu podróży osób poruszających się rowerem. Dzięki inwestycji będzie możliwe praktyczne wyeliminowanie ryzyka powstawania kolizji z udziałem rowerzystów oraz pojazdów mechanicznych, co znacznie zmniejszy zagrożenie ryzyko utraty życia i zdrowia przez osoby poruszające się na rowerze.

Drogi rowerowe wykonane będą z nawierzchni z betonu asfaltowego lub kostki betonowej niefazowanej. Stosowanie do odcinka teren budowy będzie wymagał przygotowania zgodnie z wytycznymi przedstawionymi w Programie Funkcjonalno Użytkowym.

1.4.2 Centra przesiadkowe

W ciągu przedmiotowych dróg rowerowych wyznaczono 1 centrum przesiadkowe zlokalizowane w sąsiedztwie istniejących przystanków autobusowych, umożliwiając dalszą podróż komunikacją zbiorową.

1.4.3 Oznakowanie

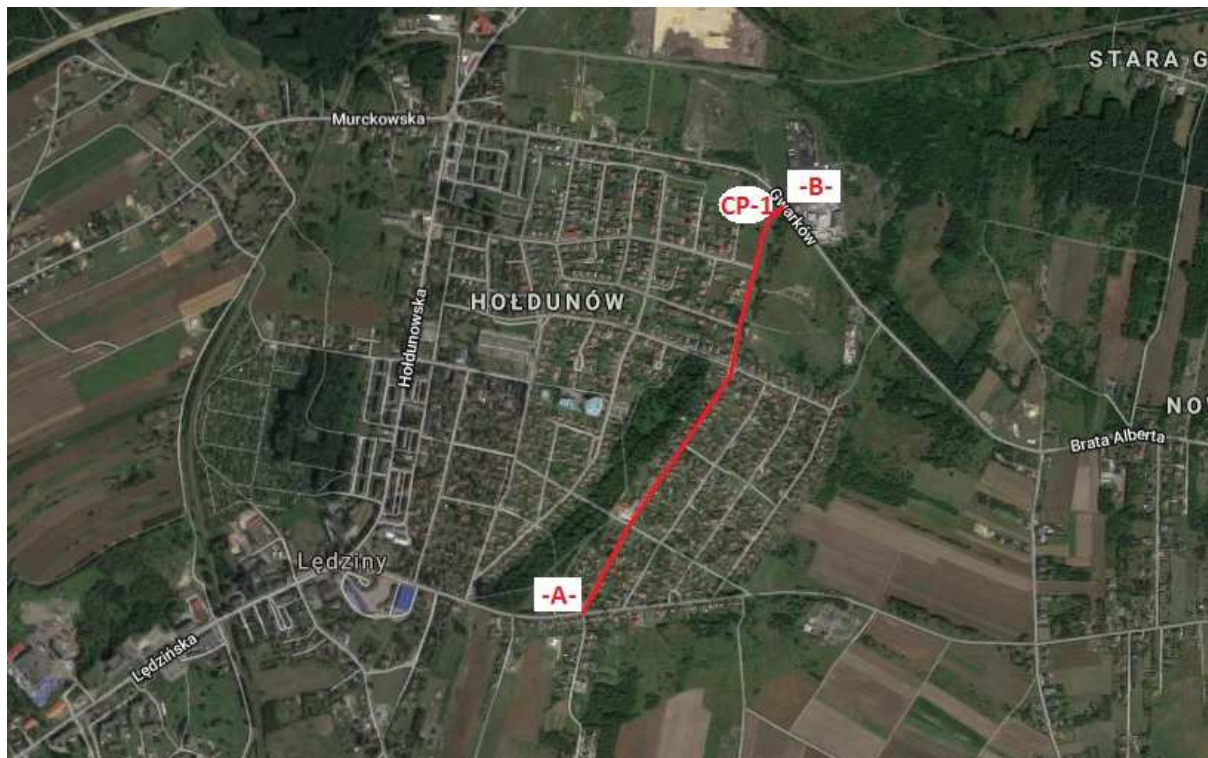
Oznakowania należy wykonać zgodnie z przepisami określonymi w Rozporządzeniu Ministrów Infrastruktury oraz Spraw Wewnętrznych i Administracji z dnia 31 lipca 2002 r. w sprawie znaków i sygnałów drogowych (Dz. U. 2002 nr 170 poz. 1393 z późn. zm.), Rozporządzeniu Ministra Infrastruktury z dnia 3 lipca 2003 r. w sprawie szczegółowych warunków technicznych dla znaków i sygnałów drogowych oraz urządzeń bezpieczeństwa ruchu drogowego i warunków ich umieszczania na drogach (Dz. U. 2003 nr 220 poz. 2181 z późn. zm.) jak również na podstawie "Standardy i wytyczne kształtowania infrastruktury rowerowej", opracowane przez Górnośląski Związek Metropolitalny.

1.4.4 Odwodnienie

Drogi rowerowe odwadniane będą powierzchniowo na teren poprzez odpowiednie ukształtowanie spadków poprzecznych i podłużnych. Wykonawca na etapie projektu przeanalizuje inną możliwość odwodnienia dróg rowerowych.

1.5 Szczegółowe właściwości funkcjonalno-użytkowe

1.5.1 Podstawowe parametry inwestycji

1) Zakres rzeczowy odcinka ul. Grunwaldzkiej

Ryc. 2 Przebieg drogi rowerowej w ciągu ulicy Grunwaldzkiej

Tab. 1 Parametry techniczne drogi rowerowej

Ul. Grunwaldzka	
Długość [m]	1 100
Szerokość [m]	2,0
Powierzchnia [m ²]	2 200
Nawierzchnia	Nawierzchnia bitumiczna

Tab. 2 Zestawienie działek ewidencyjnych

GRUNWALDZKA		
Lp.	Nr działki	Właściciel / Władający
1	270	Gmina Lędziny
2	3435/291	Gmina Lędziny
3	2033/387	Gmina Lędziny
4	1300/240	Gmina Lędziny
5	1710/291	Gmina Lędziny
6	2034/387	Gmina Lędziny

7	1711/291	Gmina Łędziny
8	1414/240	Gmina Łędziny
9	1454/221	Gmina Łędziny
10	1493/220	Gmina Łędziny
11	1556/214	Gmina Łędziny
12	1524/220	Gmina Łędziny
13	1602/210	Gmina Łędziny
14	1659/206	Gmina Łędziny
15	1683/410	Gmina Łędziny
16	1691/410	Gmina Łędziny, Skarb Państwa

2) Centrum przesiadkowe

Na ryc. 2 przedstawiono lokalizację centra przesiadkowego.

Tab. 3 Lokalizacja centrum przesiadkowego

Centrum przesiadkowe CP 1		
CP	Nr działki	Właściciel / Władający
1	270	Gmina Łędziny

1.5.2 Parametry techniczne nawierzchni

Dla odcinków dróg rowerowych wskazanych w Programie Funkcjonalno-Użytkowym należy zastosować następujące konstrukcje:

Nawierzchnia bitumiczna

- warstwa ścieralna z betonu asfaltowego, h = 4 cm,
- warstwa wiążąca z betonu asfaltowego, h = 5 cm
- podbudowa tłuczniowa 0/31,5mm, h = 15 cm,
- warstwa odcinająca z piasku średnioziarnistego, h = 10 cm,
- podłoże gruntowe lub nasyp wg PN-S-02205

Nawierzchnia z kostki betonowej:

- warstwa ścieralna z kostki betonowej, h = 8 cm,
- podsypka cementowo-piaskowa 1:4, h = 3 cm,
- warstwa podbudowy z kruszywa łamanego stabilizowanego mechanicznie 0/31, h = 15 cm,
- podłoże gruntowe lub nasyp wg PN-S-02205

1.5.3 Centra przesiadkowe

Centra przesiadkowe przewidziano w pobliżu przystanków komunikacji zbiorowej. W sąsiedztwie wiat przystankowych należy wykonać:

1. stojaki rowerowe w ilości 10 szt.
2. minimum 4 miejsca parkingowe dla samochodów osobowych, w tym minimum jedno dla osoby niepełnosprawnej. Parametry techniczne miejsc parkingowych – zgodne z obowiązującymi przepisami prawa budowlanego, ustawy o drogach oraz rozporządzeniem w sprawie warunków technicznych, jakim powinny odpowiadać drogi publiczne i ich usytuowanie,
3. system monitoringu wizyjnego (kamera obrotowa 1 szt., rejestrator),
4. oświetlenie – 2 oprawy oświetleniowe ze źródłem światła typu LED włączone do istniejącej sieci oświetlenia drogowego.

/UWAGA/ ***Na etapie realizacji inwestycji Wykonawca uzgodni z Zamawiającym ostateczną formę Centrów Przesiadkowych.***

1.5.4 Oznakowanie poziome i pionowe

Oznakowanie poziome

A.) znak rowerzysty (P-23)

Ogólny znak rozpoznawczy dróg rowerowych stosowany na drogach rowerowych.

Materiał: Biała masa termoplastyczna

Podłoże: nawierzchnia bitumiczna, kostka betonowa

Rozmieszczenie: na początku drogi a następnie

- co 25m w przypadku drogi jednokierunkowej,
- na drodze dwukierunkowej co 40m. na pasie i co 20m w stosunku do sąsiedniego pasa

B.) przejazd dla rowerzystów (P-11)

Znak ten oznacza miejsce przejazdu dla rowerzystów.

Materiał: biała farba odblaskowa

Podłoże: nawierzchnia bitumiczna, kostka betonowa

Rozmieszczenie: na całej długości przejazdu dla rowerzystów

C.) linia krawędziowa (P-7a i P-7b)

Stosowana na drogach rowerowych o nawierzchni asfaltowej jak i z kostki brukowej.

Materiał: biała farba odblaskowa

Podłoże: nawierzchnia bitumiczna, kostka betonowa

Rozmieszczenie: na całej długości drogi rowerowej sąsiadującej z chodnikiem,

D.) znak P24 na nawierzchni w kolorze niebieskim

Oznakowanie pionowe:

A.) Rowerzyści (A-24)

Znak ostrzega przed miejscem, w którym rowerzyści wyjeżdżają z drogi dla rowerów. Umieszcza się go też przed przejazdem dla rowerzystów na drogach o dopuszczalnej prędkości powyżej 60 km/h lub przed przejazdem poza skrzyżowaniami, albo gdy przejazd może nie być widoczny odpowiednio wcześniej.

B.) Droga dla rowerów (C-13)

Znak nakazuje kierującemu rowerem jazdę drogą dla rowerów. Umieszczany na początku drogi dla rowerów.

C.) Koniec drogi dla rowerów (C-13a)

Znak oznacza koniec drogi przeznaczonej dla ruchu rowerów. Umieszczany na końcu drogi dla rowerów.

D.) Droga dla pieszych i rowerów (C-13 + C-16)

Znak dopuszcza ruch pieszych i rowerów. Umieszczany na początku ciągu pieszo-rowerowego.

E.) Przejazd dla rowerzystów (D-6a)

F.) Oznacza miejsce przeznaczone do przejazdu dla rowerzystów w poprzek drogi. Znak umieszcza się bezpośrednio przed przejazdem dla rowerzystów oznaczonym znakiem poziomym P-11.

G.) Przejście dla pieszych i przejazd dla rowerzystów (D-6b)

Oznacza miejsce przeznaczone do przechodzenia pieszych i przejeżdżania dla rowerzystów w poprzek drogi. Znak umieszcza się bezpośrednio przed przejazdem dla rowerzystów i przejazdem dla rowerzystów znajdującymi się obok siebie

Centrum przesiadkowe

A.) Znak D-18a (symbol „rower”) – należy umieścić bezpośrednio przy centrum przesiadkowym.

B.) Oznaczenie miejsca parkingowego D18 i D18a z tabliczką T-25

C.) Tablica informacyjna – tablica informacyjna z przebiegiem dróg rowerowych oraz centrów przesiadkowych zlokalizowanych na terenie Gminy Łędziny, powinna zostać umieszczona w miejscu posadowienia garażów rowerowych.

1.5.5 Odwodnienie

W celu swobodnego spływ wód z nawierzchni, drogi rowerowe należy ukształtować ze spadkiem poprzecznym wynoszącym m.in. 2%. Spadek podłużny wynikać będzie z konfiguracji terenu w miejscu wykonywanych dróg rowerowych.

2. OPIS WYMAGAŃ ZAMAWIAJĄCEGO W STOSUNKU DO PRZEDMIOTU ZAMÓWIENIA

2.1 Wymagania ogólne

Roboty muszą być zaprojektowane i wykonane zgodnie z obowiązującymi przepisami, normami i zasadami wiedzy technicznej. Niewyszczególnienie w wymaganiach Zamawiającego jakichkolwiek obowiązujących aktów prawnych nie zwalnia Wykonawcy od ich stosowania.

A. Bezpieczeństwo i higiena pracy

Podczas realizacji robót Wykonawca będzie przestrzegać przepisów dotyczących bezpieczeństwa i higieny pracy. Wykonawca zapewni i będzie utrzymywał wszelkie urządzenia zabezpieczające, socjalne oraz sprzęt i odpowiednią odzież dla ochrony życia i zdrowia osób zatrudnionych na budowie. Wykonawca zapewni co najmniej:

- środki pierwszej pomocy,
- osoby przeszkolone w zapewnieniu pierwszej pomocy,
- odpowiednie środki komunikacji i transportu na okoliczność wypadku,
- sprzęt p.poż,
- łączność ze strażą pożarną, pogotowiem i policją.

B. Pomiary geodezyjne

Wykonawca wytyczy w terenie lokalizację poszczególnych obiektów, przebieg trasy, sieci uzbrojenia terenu i ich inwentaryzacji na własny koszt.

C. Zaplecze budowy

Przy wykonywaniu zaplecza budowy Wykonawca zapewni estetyczny wygląd i czystość pomieszczeń przeznaczonych do wypoczynku w czasie przerw. Pomieszczenia do przebywania ludzi muszą być regularnie sprzątane, a śmieci i odpadki regularnie usuwane.

D. Zasilanie elektryczne

Wykonawca zapewni we własnym zakresie energię elektryczną konieczną do prowadzenia robót objętych umową. Wykonawca odpowiedzialny będzie za powzięcie wszelkich środków bezpieczeństwa wobec pracowników korzystających z energii elektrycznej.

2.2 Forma dokumentacji projektowej

Forma i zakres Dokumentacji Projektowej musi spełniać wymogi Rozporządzenia Ministra Infrastruktury z dnia 2 września 2003 r. w sprawie szczegółowego zakresu i formy projektu budowlanego (Dz. U. 2015 poz. 1554 z późniejszymi zmianami). Dane wyjściowe stanowiące podstawę opracowania dokumentacji projektowej powinny być kompletne i rzetelne. Dokumentacja projektowa powinna uzyskać pozytywną akceptację Zamawiającego w zakresie przyjętych i zastosowanych rozwiązań technicznych.

Stadia dokumentacji projektowej:

- Projekt budowlany
- Projekty wykonawcze branżowe
- Specyfikacja techniczna wykonania i odbioru robót budowlanych
- Przedmiar robót
- Kosztorys inwestorski
- Inne opracowania i uzgodnienia nie ujęte w zestawieniu a niezbędne do uzyskania odpowiednich pozwoleń
- Dokumentacja powykonawcza

Dokumentacja projektowa będzie przekazywana Zamawiającemu do zatwierdzenia w następujących etapach:

Etap I - Projekt Budowlany,

Etap II - Projekty Wykonawcze branżowe, w celu wydania przez Zamawiającego decyzji o rozpoczęciu Robót,

Etap III - Dokumentacja powykonawcza.

Dokumenty będą przekazywane Zamawiającemu w wersji papierowej (5 egz.) i na elektronicznych nośnikach danych CD (1 egz.). Wersja elektroniczne będzie przekazana Zamawiającemu w formacie .pdf, .doc, .dxf, .ath.

2.3 Przygotowanie terenu budowy

Wykonawca jest odpowiedzialny za geodezyjne wytyczenie trasy, wyznaczenie punktów pomiarowych, a w przypadku ich zniszczenia do ich odtworzenia na własny koszt. Miejsce składowania materiałów potrzebnych do budowy, urobku oraz materiałów porozbiórkowych należy uzgodnić z Zamawiającym.

2.4 Rozwiązania konstrukcyjno-budowlane

Roboty budowlane winny być wykonane zgodnie z najnowszą, powszechnie stosowaną praktyką inżynierską. Materiały do konstrukcji dróg rowerowych, oraz obiektów towarzyszących winny być dobrane zgodnie z Polskimi i Europejskimi Normami.

2.5 Wymagania dotyczące instalacji

Wykonawca winien dokonać inwentaryzacji sieci przed przystąpieniem do prac projektowych. Wszelkie roboty związane z przedmiotem zamówienia winny być wykonywane bez szkody dla istniejącej infrastruktury i z ewentualnym jej zabezpieczeniem.

2.6. Zagospodarowanie terenu

Zagospodarowanie terenu należy realizować zgodnie z projektem i ze Specyfikacjami Technicznymi zaakceptowanymi przez Zamawiającego.

2.7. Warunki wykonania i odbioru robót budowlanych

2.7.1 Warunki wykonania

Wykonawca jest odpowiedzialny za prowadzenie robót zgodnie z umową oraz za jakość zastosowanych materiałów i wykonywanych robót, za ich zgodność z dokumentacją projektową, SIWZ i harmonogramem robót. Następstwa jakiegokolwiek błędu w robotach, spowodowanego przez Wykonawcę, zostaną poprawione przez Wykonawcę na własny koszt.

Dokumenty budowy winny być przechowywane na terenie budowy w miejscu odpowiednio zabezpieczonym. Wszelkie dokumenty budowy będą dostępne dla Inspektora i przedstawiane do wglądu na życzenie Zamawiającego.

2.7.2. Odbiór robót

W zależności od ustaleń odpowiednich SST, roboty podlegają następującym etapom odbioru:

- odbiór robót zanikających
- odbiór częściowy
- odbiór końcowy,

A. Odbiór robót zanikających

Odbiór robót polega na finalnej ocenie ilości i jakości wykonywanych robót, które w dalszym procesie realizacji ulegną zakryciu. Odbiór będzie dokonany w czasie umożliwiającym wykonanie ewentualnych korekt i poprawek bez hamowania ogólnego postępu robót. Odbioru dokonuje Inspektor nadzoru. Gotowość danej części robót do odbioru zgłasza Wykonawca wpisem do dziennika budowy i jednoczesnym powiadomieniem Inspektora nadzoru. Jakość i ilość robót ulegających zakryciu ocenia Inspektor nadzoru na podstawie dokumentów zawierających komplet wyników badań laboratoryjnych i w oparciu o przeprowadzone pomiary, w konfrontacji z dokumentacją projektową, SST i uprzednimi ustaleniami.

B. Odbiór częściowy

Odbioru częściowego robót dokonuje się wg zasad jak przy odbiorze końcowym. Odbioru robót dokonuje Inspektor nadzoru.

C. Odbiór końcowy

Odbiór polega na końcowej ocenie wykonania robót w odniesieniu do ich ilości, jakości i wartości. Całkowite zakończenie robót oraz gotowość do odbioru będzie stwierdzona przez Wykonawcę wpisem do dziennika budowy z powiadomieniem na piśmie o tym fakcie Inspektora nadzoru. Odbiór końcowy robót nastąpi w terminie ustalonym w dokumentach umowy, licząc od dnia potwierdzenia przez Inspektora nadzoru zakończenia robót i przyjęcia powykonawczej dokumentacji odbiorowej. Odbioru końcowego robót dokona komisja wyznaczona przez Zamawiającego w obecności Inspektora nadzoru i Wykonawcy. Komisja odbierająca roboty dokona ich oceny jakościowej na podstawie przedłożonych dokumentów, wyników badań i pomiarów, ocenie wizualnej oraz zgodności wykonania robót z dokumentacją projektową. W przypadku stwierdzenia przez komisję, że jakość wykonywanych robót nieznacznie odbiega od robót wskazanych w dokumentacji projektowej z uwzględnieniem tolerancji i nie ma większego wpływu na cechy eksploatacyjne obiektu i bezpieczeństwo ruchu, komisja dokona potrąceń, oceniając pomniejszoną wartość wykonywanych robót w stosunku do wymagań przyjętych w dokumentach umowy.

II. CZĘŚĆ INFORMACYJNA

1. Dokumenty potwierdzające zgodność zamierzenia budowlanego z wymaganiami wynikającymi z odrębnych przepisów

Realizacja planowanej inwestycji musi być zgodna z zapisami miejscowych planów zagospodarowania przestrzennego gminy. W przypadku braku miejscowego planu Wykonawca dokumentacji projektowej zobowiązany jest uzyskać Decyzję o ustaleniu lokalizacji inwestycji celu publicznego.

Na podstawie Rozporządzenia Rady Ministrów w sprawie przedsięwzięć mogących znacząco oddziaływać na środowisko do przedsięwzięć mogących potencjalnie znacząco oddziaływać na środowisko zalicza się drogi o nawierzchni twardej o całkowitej długości przedsięwzięcia powyżej 1 km z wyłączeniem przebudowy dróg. W przypadku kiedy ścieżki rowerowe wykonywane będą poza pasem drogowym a ich długość przekroczy 1km może zajść konieczność uzyskania decyzji środowiskowej. Zgodnie z prawem budowlanym planowane do wykonania obiekty liniowe w postaci ścieżek rowerowych wymagać będą uzyskania decyzji pozwolenia na budowę.

2. Oświadczenie zamawiającego stwierdzające jego prawo do dysponowania nieruchomością na cele budowlane

Zamawiający oświadcza, że posiada prawo do dysponowania nieruchomościami na cele budowlane, na których ma być realizowana inwestycja. Wykonawca dokumentacji projektowej zobowiązuje się do przekazania wszelkich niezbędnych dokumentów potwierdzających prawo do dysponowania nieruchomościami, na terenie których prowadzone będą roboty związane z inwestycją.

3. Przepisy prawne i normy

Całość robót powinna być wykonana zgodnie z obowiązującymi przepisami, Polskimi Normami lub odpowiadającymi im normami europejskimi. Całość robót powinna być zaprojektowana i wybudowana w systemie metrycznym SI.

W przypadku, gdy materiały i standard wykonania nie są w pełni wyspecyfikowane w niniejszym dokumencie lub nie ujęte w Normach, Zasadach i Instrukcjach należy zapewnić wykonanie robót na jak najwyższym poziomie. W takich okolicznościach, Inspektor określi czy materiały oferowane i dostarczane na plac budowy nadają się do zastosowania w robotach.

Rozwiązania projektowe oraz forma i zakres dokumentacji projektowej będą wykonane w oparciu o odpowiednie przepisy i normy.

Przepisy:

- Ustawa z dnia 7.07.1994r. Prawo budowlane [tekst jednolity: (Dz. U. 2017 poz. 1332]
- Ustawa z dnia 27.04.2001 r. Prawo ochrony środowiska (Dz. U. 2001, nr 62, poz. 627 z późniejszymi zmianami oraz przepisami wykonawczymi do Ustawy)
- Ustawa z dnia 18.07.2001 r. Prawo wodne (Dz. U. 2001, nr 115, poz. 1229 z późniejszymi zmianami oraz przepisami wykonawczymi do Ustawy)
- Ustawa Prawo Zamówień Publicznych z dnia 29.01.2004 r. (Dz. U. 2004, nr 19, poz. 177 z późniejszymi zmianami oraz przepisami wykonawczymi do Ustawy),
- Ustawa z dnia 27 marca 2003r. o zagospodarowaniu przestrzennym (Dz. U. 2016 poz. 778),
- Rozporządzenie Rady Ministrów z dnia 9 listopada 2010 r. w sprawie przedsięwzięć mogących znacząco oddziaływać na środowisko [Dz. U. 2016 poz. 71]
- Rozporządzenie Ministra Infrastruktury z dnia 12 kwietnia 2002 r. w sprawie warunków technicznych, jakim powinny odpowiadać budynki i ich usytuowanie (Dz. U. 2015 poz. 1422. wraz z późniejszymi zmianami),
- Rozporządzenie Ministra Środowiska z dnia 29 lipca 2004 r. w sprawie dopuszczalnych poziomów hałasu w środowisku (Dz. U. 2014 poz. 112),

- Rozporządzenie Ministra Infrastruktury z dnia 26 sierpnia 2003 r. w sprawie sposobu ustalania wymagań dotyczących nowej zabudowy i zagospodarowania terenu w przypadku braku miejscowego planu zagospodarowania przestrzennego [Dz. U. 2003 nr 164 poz. 1588]
- Rozporządzenie Ministra Zdrowia z dnia 22 kwietnia 2005 r. w sprawie szkodliwych czynników biologicznych dla zdrowia w środowisku pracy oraz ochrony zdrowia pracowników zawodowo narażonych na te czynniki (Dz. U. 2008 nr 48 poz. 288 2008.04.05),
- Rozporządzenie Ministra Środowiska z dnia 27 września 2001r. w sprawie katalogu odpadów (Dz. U. 2001 nr 112 poz. 1206),
- Rozporządzenie Ministra Infrastruktury z dnia 2.09.2004r. w sprawie szczegółowego zakresu i formy dokumentacji projektowej, specyfikacji technicznych wykonania i odbioru robót budowlanych oraz programu funkcjonalno-użytkowego (Dz. U. 2013 poz. 1129)
- Rozporządzenie Ministra Środowiska z dnia 24 lipca 2006r. w sprawie warunków, jakie należy spełnić przy wprowadzaniu ścieków do wód lub do ziemi, oraz w sprawie substancji szczególnie szkodliwych dla środowiska wodnego (Dz. U. Nr 137 poz. 984 z dnia 31 lipca 2006 r.)

Normy:

- PN-90/B-03000 Projekty budowlane. Obliczenia statyczne.
- PN-77/B-02011 Obciążenia w obliczeniach statycznych. Obciążenie wiatrem.
- PN-83/B-02482 Fundamenty budowlane. Nośność pali i fundamentów palowych.
- PN-B-03150:2000 Konstrukcje z drewna i materiałów drewnopochodnych. Obliczenia statyczne i projektowanie. Postanowienia ogólne
- PN-B-02480 Grunty budowlane. Określenia, symbole, podział i opis gruntów
- PN-B-04452 Grunty budowlane. Badania polowe
- PN-B-04493 Grunty budowlane. Oznaczenie kapilarności biernej
- PN-B-06714-15 Kruszywa mineralne. Badania. Oznaczanie składu ziarnowego.
- Innych, których zastosowanie jest jednoznaczne ze względu na ostateczny zakres prac projektowych.

4. Dokumenty niezbędne do zaprojektowania robót budowlanych

A. Kopia mapy zasadniczej

Wykonawca zobowiązany jest pozyskać mapy do celów projektowych na cały zakres inwestycji.

B. Wyniki badań gruntowo – wodnych na terenie budowy

Wykonawca winien jest wykonać badania geotechniczne na terenie objętym inwestycją, a na etapie projektowym winien uwzględnić wyniki tych badań.

C. Zalecenia konserwatorskie

Nie dotyczy planowanej inwestycji.

D. Inwentaryzacja zieleni

Wykonawca winien jest wykonać inwentaryzację zieleni. W razie stwierdzenia kolizji projektowanej infrastruktury z istniejącym zadrzewieniem, Wykonawca zobowiązany jest w imieniu Zamawiającego do uzyskania pozwolenia na wycięcie drzew zgodnie z Ustawą z dnia 16 kwietnia 2004 r. o ochronie przyrody (Dz.U.2018 poz.142).

E. Dane dotyczące zanieczyszczeń atmosfery

Wykonawca we własnym zakresie i na własny koszt dokona analizy ochrony powietrza oraz sporządzi raporty, opinie lub ekspertyzy z zakresu ochrony środowiska jeżeli będą wymagane. W przypadku kiedy Zamawiający posiada w/w informacje udostępni je Wykonawcy.

F. Pomiaru ruchu drogowego, hałasu i innych uciążliwości

Wykonawca we własnym zakresie i na własny koszt dokona pomiarów ruchu drogowego, hałasu i innych uciążliwości jeżeli będzie to wymagane. W przypadku kiedy Zamawiający posiada w/w informacje udostępni je Wykonawcy.

G. Inwentaryzacja obiektów budowlanych

Wykonawca, przed przystąpieniem do prac projektowych i robót budowlanych winien jest wykonać inwentaryzację terenu budowy.

H. Porozumienia, zgody lub pozwolenia

Wykonawca zobowiązany jest do uzyskania we własnym zakresie wszelkich zgód i pozwoleń oraz innych uzgodnień nie ujętych w niniejszym programie funkcjonalno-użytkowym, a wynikłych na etapie projektowym.

5. Dodatkowe wytyczne inwestorskie

Inwestor jako podstawę projektową wskazał wytyczne opracowane przez Górnośląski Związek Metropolitalny "Standardy i wytyczne kształtowania infrastruktury rowerowej". Wszelkie rozwiązania projektowe dotyczące infrastruktury rowerowej należy opierać na wyżej wymienionych materiałach.

Opracowanie przedmiotu zamówienia powinno być zgodne z obowiązującymi przepisami. Wszelkie problemy podczas realizacji zadania, także postępowania o uzyskanie decyzji administracyjnych, obciążają Wykonawcę, dlatego winien on na każdym etapie uczestniczyć w postępowaniu administracyjnym.

III. ZESTAWIENIE KOSZTÓW

1. W tabeli przedstawiono prognozowane wartości przewidzianych robót

UL. GRUNWALDZKA		
Lp.	Nazwa	Wartość robót [PLN]*
1	Prace przygotowawcze	8 831.22
2	Roboty rozbiórkowe	11 050.80
3	Elementy ulic	320 795.12
4	Budowa ścieżki rowerowej	429 528.00
5	Zarurowanie rowu	390 135.00
6	Inne roboty	29 300.00
7	Dokumentacja projektowa	80 000.00
RAZEM		1 269 640.14

**Podane wartości robót są wartościami netto*